

**k**IESLECT



## Quý bà Kislett Lola 2 Hướng dẫn sử dụng



Xem hướng dẫn  
với nhiều ngôn  
ngữ khác tại đây

V1.0A.1

## **Ghi chú:**

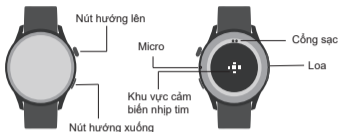
1.1 Công ty có quyền sửa đổi nội dung của hướng dẫn này mà không có bất kỳ thông báo nào khác. Xin hãy hiểu rằng một số chức năng có thể thay đổi trong một số phiên bản phần mềm nhất định.

1.2 Vui lòng tham khảo hướng dẫn này trước khi sử dụng sản phẩm.

1.3 Trước khi sử dụng sản phẩm, bạn cần kết nối và đồng bộ hóa thời gian trên ứng dụng và cài đặt thông tin cá nhân của bạn.

1.4 Sản phẩm hỗ trợ Chế độ kháng nước chuẩn IP68, không phù hợp để lặn biển sâu. Ngoài ra, với nước nóng, trà và các chất lỏng ăn mòn khác phá hoại đồng hồ, sẽ không nhận được chế độ bảo hành và dịch vụ bảo trì sản phẩm miễn phí.

# 01 Thiết kế và cổng sạc



## Nút chức năng

Mục	Nhấn một lần	Nhấn hai lần	Nhấn và giữ	Xoay
Nút hướng lên	Mở màn hình/ Menu/ Quay lại	Khóa màn hình	Khởi động đồng hồ/ Tắt đồng hồ	Thay đổi mặt đồng hồ/ Đổi trang/ Điều chỉnh âm lượng.
Nút hướng xuống	Chế độ thể thao	Trợ lý giọng nói	SOS	/

## Lưu ý:

1. Sạc pin ít nhất 2 giờ trước khi sử dụng, vui lòng sử dụng bộ sạc chính xác là 5V 0.5A trở lên.
2. Nếu không thể khởi động đồng hồ sau một thời gian dài, vui lòng lau sạch các điểm tiếp xúc của sạc và cáp sạc khi sử dụng, tránh đọng mồ hôi và tích tụ độ ẩm.

## 02 Hướng dẫn đeo đồng hồ

---

Vui lòng đeo thiết bị trên cổ tay của bạn một cách chính xác, khoảng một ngón tay từ cổ tay và điều chỉnh để thoải mái nhất. Có thể tham khảo hình ảnh dưới đây.



Lưu ý: Nếu cách đeo thiết bị không chính xác có thể ảnh hưởng đến trích xuất dữ liệu đo sức khỏe.

## 03 Cách tải xuống và kết nối với ứng dụng

---

### 03.1 quét mã QR



### 03.2 Cài đặt ứng dụng "GloryFit"

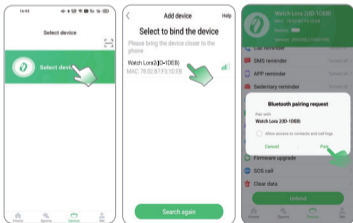


GloryFit

03.3 Mở ứng dụng, nhấn vào "Cho phép" để bật Bluetooth điện thoại.



03.4 Nhấn vào "Chọn thiết bị" - Nhấn vào "Xem Lora2 (ID -XXXX)" - Nhấn vào "Ghép nối" để kết nối ứng dụng và Âm thanh bluetooth.



### 03.5 Kiểm tra trạng thái kết nối



Swipe down the screen



No connection



APP connection



APP+BT Call connection

**\* Để sử dụng tính năng Bluetooth Call và chơi nhạc trên đồng hồ, phải được kết nối thành công với Audio Bluetooth.**

## Lưu ý:

(1) Vui lòng nâng cấp ứng dụng lên phiên bản mới nhất để tận hưởng trải nghiệm tốt nhất.

(2) Hệ thống Andorid 5.0 và iOS 9.0 trở lên tương thích với ứng dụng.

(3) Lần đầu tiên kết nối với Android, "Quyền yêu cầu truy cập" sẽ được bật lên, vui lòng đọc kĩ hướng dẫn và cho phép "Quyền truy cập" để đảm bảo tất cả các chức năng hoạt động mượt mà.

(4) Để kết nối thành công, vui lòng bật Bluetooth, GPS và mạng di động của điện thoại.

(5) Nếu thiết bị không thể được tìm kiếm hoặc kết nối trong quá trình sử dụng, vui lòng cài đặt lại hoặc tắt đồng hồ để thử lại.

(6) Bạn không thể tắt đồng hồ trong khi nó sạc. Để tắt đồng hồ của bạn, trước tiên hãy ngắt kết nối khỏi bộ sạc.

(7) Nếu bạn cần sử dụng các chức năng như hiển thị tin nhắn, đảm bảo rằng chức năng đang được bật trong ứng dụng "GloryFit".

Thao tác cụ thể như sau:

a. Mở ứng dụng "GloryFit"



b. Chọn thiết bị



c. Nhấp vào "Bật"



## 04 Hướng dẫn thao tác

---

a. Trang cài đặt: Vuốt xuống từ trang chính, chuyển đến trang tắt.



b. Trang thông tin: Vuốt lên từ trang chính.



c. Trang Menu chính: Vuốt sang phải từ trang chính. Bạn có thể thay đổi định dạng menu bằng cách nhấp hai lần vào nút hướng lên hoặc thay đổi trên trang cài đặt.





d. Trang phím tắt: Vuốt trái từ trang chính.



e. Truy cập nhanh để thay đổi mặt đồng hồ: Nhấn giữ mặt đồng hồ trên trang chính, vuốt sang trái hoặc phải để chọn mặt đồng hồ.



## 05 Giới thiệu chức năng

	<p><b>Chế độ thể thao:</b> hỗ trợ đến 70 chế độ thể thao.</p>
	<p><b>Trạng thái:</b> Ghi lại số bước đi, khoảng cách và Calo tiêu thụ trong ngày.</p>



**SOS:** Bạn có thể cài đặt số cuộc gọi SOS trên ứng dụng và gọi trực tiếp bằng cách nhấn giữ nút Hương xuống trong khoảng 3 giây.



### Điện thoại:

**Bàn phím:** Thực hiện cuộc gọi trên đồng hồ.

**Nhật ký cuộc gọi:** Ghi lại lịch sử cuộc gọi của bạn

**Danh bạ:** Danh bạ có thể được đồng bộ trên ứng dụng.

**Chuyển đổi:** Tắt công tắc Bluetooth, Bluetooth sẽ bị ngắt kết nối và các chức năng gọi điện thoại và âm thanh không thể sử dụng.



**Tốc độ hơi thở:** Đo tốc độ hô hấp hiện tại.



**Ngủ:** Ghi lại và hiển thị tổng số giờ ngủ, giấc ngủ sâu và giấc ngủ ngắn của đêm hôm trước.



**Điều khiển âm nhạc:** Sau khi kết nối với điện thoại di động, hãy bật biểu tượng "🔊" để nghe nhạc. Biểu tượng "📶" có nghĩa là âm thanh bluetooth được kết nối thành công.



**Theo dõi nhịp tim:** Thiết bị tự động theo dõi nhịp tim mỗi 10 phút, ghi lại và hiển thị nhịp tim xuyên suốt 24 giờ.



**Báo thức:** Có thể cài đặt lên đến 8 lời nhắc báo thức, đồng hồ sẽ rung và sáng khi báo thức.



**Thời tiết:** Hiển thị thông tin thời tiết. Thông tin thời tiết sẽ được hiển thị sau khi kết nối với ứng dụng.



**Hít thở:** Cài đặt nhịp thở và thời gian và làm theo hướng dẫn để hoàn thành quá trình đào tạo thở.



**Trợ lý giọng nói:** Nhấn 2 lần vào nút Hướng xuống để truy cập Trợ lý giọng nói. (Lưu ý: Đồng hồ cần được kết nối với điện thoại di động qua Bluetooth và trang điện thoại phải được mở khóa trước để có thể sử dụng.)



**Nhiều chức năng hơn:** Đồng hồ bấm giờ/ Hẹn giờ/ Tìm điện thoại/ Đèn pin/ Máy tính.



**Cài đặt:** Quay số/ Chủ đề/ Độ sáng/ Thời gian sáng màn hình/ Âm thanh/ Thông tin/ Tắt máy/ Cài đặt lại/ QR/ Mật khẩu.

	<p><b>Âm thanh:</b> Bật/ tắt.</p> <p>Âm thanh điện thoại: Điều khiển các chức năng âm thanh, như chơi nhạc hoặc các âm thanh phát lại khác.</p> <p>Nhạc chuông: Cài đặt bật/ tắt nhạc chuông của đồng hồ.</p>
	<p><b>Chu kỳ sinh lý:</b> Đặt thông tin cá nhân thành "Nữ" trên ứng dụng và nhấp vào "ME" và "Sinh lý" trên ứng dụng để cài đặt dữ liệu. Bạn có thể theo dõi thời gian an toàn tương ứng, thời gian kinh nguyệt và thời gian rụng trứng trên đồng hồ.</p>
	<p><b>Trò chơi:</b> Falling Bird</p>
	<p><b>Nồng độ Oxy trong máu:</b> Kiểm tra nồng độ oxy máu hiện tại, thiết bị sẽ theo dõi nồng độ oxy máu cả ngày.</p>



**Trả lời nhanh SMS:** Chỉ hỗ trợ điện thoại Android. Chức năng này cần được bật trên ứng dụng để sử dụng.



**Tin nhắn thông báo:** Tin nhắn nhắc nhở, đồng bộ thông báo từ điện thoại của bạn, lưu lại 8 lời nhắc mới nhất. Thông báo dài nhất không vượt quá 110 ký tự.



**Căng thẳng:** Ghi lại và hiển thị độ áp lực 24 giờ một ngày.



**Tâm trạng:** Kiểm tra tâm trạng hiện tại.

## Lưu ý:

- 1: Phân tích thông tin chi tiết hơn và hồ sơ dữ liệu có thể được xem lại trên ứng dụng.
- 2: Dữ liệu sức khỏe ở trên chỉ có giá trị tham khảo và không thể sử dụng làm cơ sở y tế.

## 06 Các chức năng khác

---

Tim đồng hồ, Nhắc nhở ít vận động, pin thấp Nhắc nhở, nhắc nhở cuộc gọi đến, Quay số trực tuyến/ quay số tùy chỉnh, cài đặt đơn vị, Nâng tay để đánh thức đồng hồ, nhắc nhở hoàn thành mục tiêu.

## 07 Tham số

---

Bluetooth: 5.2

Kích thước màn hình: 1.3 "

Chuẩn kháng nước: IP68

Trọng lượng: 22.3g

Pin: Li-ion

Kích thước: ø41.2\*11.2mm

Điện áp sạc: 5V

Dung lượng pin: 210mAh

Nhiệt độ vận hành: -20°C ~ 60°C

Bluetooth:

Dải tần số: 2402-2480MHz

EIRP tối đa: 2.75dBm

Boolean:

1 Mbps và 2 Mbps

Dải tần số: 2402-2480MHz

EIRP tối đa: 1.35dBm

## 08 Bảo hành

---

1. Bảo hành một năm cho các hư hại phần cứng, nửa năm cho pin và cáp sạc.
2. Các lý do tạo nên hư hại phần cứng dưới đây không được bao gồm trong dịch vụ bảo hành miễn phí:
  - (1) Tự ý lắp ráp hoặc tháo rời thiết bị.
  - (2) Rơi vỡ trong khi sử dụng.
  - (3) Các nguyên nhân gây hư hại do con người tác động, các yếu tố ngoại cảnh và sử dụng sai cách (Ví dụ: đồng hồ bị vào nước, tác động đập vỡ từ bên ngoài, trầy xước trong quá trình sử dụng...).
3. Vui lòng cung cấp thẻ bảo hành với các thông tin được điền đầy đủ khi yêu cầu bảo hành.
4. Vui lòng liên hệ với các đại lý trực tiếp cho dịch vụ bảo hành.
5. Xin lưu ý tất cả các chức năng của sản phẩm dựa trên đối tượng vật lý.



## Giấy chứng nhận bảo hiểm

Thông tin khách hàng			
Loại sản phẩm		Nhà cung cấp	(Trang chủ)
Tên khách hàng		Thông tin liên hệ	
Liên hệ nhà cung cấp		Ngày mua	
Mã số sê-ri sản phẩm			
Địa chỉ khách hàng			
Địa chỉ nhà cung cấp			
<b>HỒ sơ bảo hành</b>			
Ngày	Câu hỏi	Chẩn đoán	Thông tin thêm

Contact us: [service@kieslect.com](mailto:service@kieslect.com)

## **IEC/EN 62133-2: 2017**

### **Phụ lục (Thông tin)**

#### **Khuyến nghị cho người sử dụng sản phẩm**

Sau đây là danh sách điển hình nhưng không đầy đủ với các lời khuyên tốt được cung cấp bởi nhà sản xuất thiết bị cho người sử dụng sản phẩm.

- a) Không tháo dỡ các chi tiết, tháo dỡ hoặc cắt nhỏ lớp pin thứ cấp.
- b) Giữ pin ngoài tầm với của trẻ em.
- c) Việc sử dụng pin của trẻ em cần được giám sát. Đặc biệt giữ pin nhỏ ngoài tầm với của trẻ nhỏ.
- D) Liên hệ hỗ trợ y tế ngay lập tức nếu một chi tiết hoặc pin bị nuốt chửng.
- e) Không để các chi tiết hoặc pin bị làm nóng hoặc lửa đốt. Tránh để dưới ánh sáng mặt trời trực tiếp.
- f) Không ngắt mạch của ô hoặc của pin. Không lưu trữ các ô hoặc pin một cách tùy tiện trong hộp hoặc ngăn kéo nơi chúng có thể ngắt mạch lẫn nhau hoặc bị ngắt mạch bởi các kim loại khác.
- g) Trong trường hợp bị rò rỉ pin, tuyệt đối không để chất lỏng tiếp xúc với da hoặc mắt. Nếu đã để các khu vực trên tiếp xúc với chất lỏng, hãy rửa ngay với thật nhiều nước và liên hệ hỗ trợ y tế ngay lập tức.

- h) Không sử dụng bất kỳ bộ sạc nào khác ngoài bộ sạc được cung cấp để sử dụng thiết bị.
- i) Không sử dụng bất kỳ ô hoặc pin nào khác để sử dụng thiết bị.
- j) Luôn mua và sử dụng đúng loại pin theo khuyến cáo của nhà sản xuất.
- k) Giữ chi tiết và pin luôn sạch và khô.
- l) Các chi tiết lớp thứ cấp và pin cần được sạc trước khi sử dụng. Luôn sử dụng bộ sạc hoặc thiết bị chính xác theo hướng dẫn từ nhà sản xuất để sạc đúng hướng dẫn.
- m) Không sạc pin trong thời gian dài khi không sử dụng.
- n) Sau thời gian lưu trữ kéo dài, có thể cần phải sạc và xả các tế bào hoặc pin nhiều lần để có được hiệu suất tối đa.
- o) Giữ lại các tài liệu sản phẩm ban đầu để tham khảo trong tương lai.
- p) Chỉ sử dụng ô hoặc pin trong ứng dụng mà nó được thiết kế.