

kIESLECT



นาฬิกาผู้หญิง kieslect
Lora 2 คู่มือผู้ใช้



รับคู่มือ
ใช้ภาษาอื่นๆ

V1.0A.1

คำอธิบาย

- 1.1 บริษัทขอสงวนสิทธิ์ในการแก้ไขเนื้อหาในคู่มือนี้โดยไม่ต้องแจ้งให้ผู้ใช้งานทราบล่วงหน้า โดยทั่วไปแล้วในการเปลี่ยนแปลงของซอฟต์แวร์บางเวอร์ชันจะทำฟังก์ชันบางอย่างเปลี่ยนแปลงด้วย
- 1.2 โปรดศึกษาคู่มือก่อนใช้ผลิตภัณฑ์
- 1.3 ก่อนใช้ผลิตภัณฑ์นี้คุณต้องเชื่อมต่อกับแอปพลิเคชันเพื่อซิงโครไนซ์เวลาและตั้งค่าข้อมูลส่วนบุคคล
- 1.4 ผลิตภัณฑ์นี้รองรับการกันน้ำ IP68 ไม่เหมาะสำหรับการดำน้ำลึก น้ำร้อน ทราย และของเหลวที่มีฤทธิ์กัดกร่อนอื่นๆ ซึ่งจะก่อให้เกิดความเสียหาย และทำให้การรับประกันผลิตภัณฑ์ รวมถึงการบริการซ่อมฟรีเป็นโมฆะ

01 รูปลักษณะและการชาร์จ



ปุ่มฟังก์ชัน

รายการ	กด 1 ครั้ง	กด 2 ครั้ง	กดค้าง	หมุน
ปุ่มบน	จอสว่าง/ รายการ/ ย้อนกลับ	ล็อคหน้าจอ	เปิด/ ปิดเครื่อง	เปลี่ยนหน้าบิด นาฬิกา เปลี่ยนหน้า ปรับเสียง
ปุ่มล่าง	โหมดกีฬา	ส่งการด้วยเสียง	โทรฉุกเฉิน	/

แนะนำ

1. โปรดชาร์จนาฬิกาเป็นเวลา **2 ชั่วโมง**ขึ้นไปก่อนใช้งาน และใช้อะแดปเตอร์ชาร์จ **5V0.5A** ขึ้นไป
2. หากไม่สามารถเปิดได้หลังจากที่ไม่ได้ใช้งานมาเป็นเวลานาน แนะนำให้ลองเช็ดส่วนของสายชาร์จที่เสียบเข้ากับรูชาร์จ พร้อมกับเช็ดรูชาร์จของตัวนาฬิกาอีกครั้ง เพื่อหลีกเลี่ยงน้ำ ของเหลว และสิ่งตกค้างอื่นๆ ที่อาจจะทำให้การชาร์จแบตเตอรี่ล้มเหลว

02 วิธีการสวมใส่

โปรดสวมนาฬิกาบนข้อมืออย่างถูกต้อง ห่างจากข้อมือประมาณหนึ่ง นิ้ว และปรับให้อยู่ในท่าที่สบาย รูปภาพต่อไปนี้ใช้สำหรับอ้างอิง



เตือน: การสวมใส่ในตำแหน่งที่ไม่ถูกต้องมีผลทำให้ข้อมูลนั้นคลาดเคลื่อนได้

03 การดาวน์โหลดและเชื่อมต่อแอปพลิเคชัน

03.1 สแกนคิวอาร์โค้ด



03.2 ติดตั้งแอปพลิเคชัน "GloryFit"

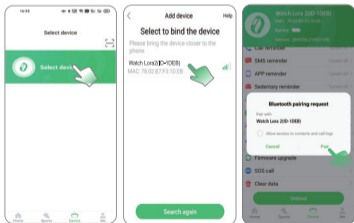


GloryFit

03.3 เปิดแอปพลิเคชัน เลือก "อนุญาต" เพื่อเปิดบลูทูธของโทรศัพท์



03.4 คลิก "เลือกอุปกรณ์" คลิก " Watch- Lora 2(ID"XXXX) จับคบลัทธและเชื่อมต่อแอป



03.5 ตรวจสอบสถานะการเชื่อมต่อ



ปัดหน้าจอลง



ไม่ได้เชื่อมต่อ



เชื่อมต่อแอปแล้ว



เชื่อมต่อแอปและการโทร แล้ว

* หากต้องการใช้ฟังก์ชันการโทรและฟังเพลงผ่านบลูทูธจะ
จะต้องเชื่อมต่อ บลูทูธให้เรียบร้อย

ค่าเดือน

1. โปรดอัปเดตแอปเป็นเวอร์ชันล่าสุดเพื่อประสบการณ์ที่ดีที่สุดขึ้น
2. สามารถใช้งานได้กับระบบ android 5.0 และ iOS 9.0 ขึ้นไป
3. ครั้งแรกที่เชื่อมต่อกับระบบ android นั้น ข้อความแจ้ง "การอนุญาต" จะปรากฏขึ้น อนุญาตการเข้าถึงตามที่ ข้อความปรากฏ เพื่อสามารถใช้งานฟังก์ชันต่างๆได้อย่างไม่ขัดข้อง
4. โปรดเปิดบลูทูธบนโทรศัพท์มือถือ GPS และเครือข่ายโทรศัพท์มือถือเพื่อเชื่อมต่อ
5. หากระหว่างการใช้งานไม่สามารถค้นหาหรือเชื่อมต่ออุปกรณ์ได้ โปรดรีเซ็ตหรือปิดนาฬิกาแล้วลองเปิดอีกครั้ง
6. หากนาฬิกากำลังชาร์จอยู่จะไม่สามารถปิดเครื่องได้ หากต้องการปิดนาฬิกาให้ถอดสายออกจากที่ชาร์จก่อน
7. หากต้องการใช้ฟังก์ชันพฤษภาคมหรืออื่นๆ โปรดตรวจสอบให้แน่ใจว่าได้เปิดสวิตช์แอป "GloryFit" แล้ว

ขั้นตอนการใช้งานมีดังนี้

a. เปิด "GloryFit"



b. เลือกอุปกรณ์



c. คลิก "เปิด"



04 ขั้นตอนการใช้งาน

a. หน้าตั้งค่า: ปิดลงจากหน้าจอหลักเพื่อเข้าสู่หน้าทางลัดการใช้งาน



b. หน้าข้อมูล: ปิดขึ้นจากหน้าจอหลัก



c. หน้าเมนูหลัก: เมื่ออยู่ที่หน้าจอหลักให้บิดไปทางด้านขวา หากคุณต้องการเปลี่ยนรูปแบบการตั้งค่าสามารถกด 2 ครั้งที่ปุ่มดานบนหรือไปที่หน้าการตั้งค่า



d. หน้าทางลัด: เมื่ออยู่ที่หน้าจอหลักให้บิดไปทางด้านซ้าย



e. การเปลี่ยนหน้าปัดนาฬิกา: กดนาฬิกาค้างไว้บนหน้าจอหลัก เลื่อนไปทางซ้ายหรือขวา และเลือกหน้าปัดนาฬิกา



05 ฟังก์ชันการใช้งาน

A circular widget with a black background and four colorful icons representing sports: Running (blue), Cycling (purple), Skipping (pink), and Badminton (yellow).	<p>โหมดกีฬา: รองรับโหมดกีฬา 70 โหมด</p>
A circular widget with a black background and three quick action buttons: '20:45 Sleep', '4:03 Fuel', and '20:27 M'.	<p>สถานะ: บันทึกจำนวนก้าว ระยะทาง และแคลอรีในแต่ละวัน</p>



โทรฉุกเฉิน: คุณสามารถตั้งค่าเบอร์โทรฉุกเฉินบนแอปได้ จากนั้นกดปุ่มกลางค้างไว้ประมาณ 3 วินาทีเพื่อเข้าสู่การโทรฉุกเฉิน



โทรศัพท์ :
คีย์บอร์ด: ใช้นาฬิกาสำหรับการโทรออก
ประวัติการโทร: บันทึกประวัติการโทร
รายชื่อผู้ติดต่อ: สามารถเพิ่มรายชื่อผู้ติดต่อพร้อมกันในแอป
สวิตช์: ปิดสวิตช์บลูทูธจะถูกตัดการเชื่อมต่อจากการโทรออก และฟังก์ชันเสียงจะไม่สามารถทำงานได้





อัตราการหายใจ: วัดอัตราการหายใจปัจจุบัน



การนอนหลับ: บันทึกและแสดงเวลานอนหลับทั้งหมด อีกทั้งยังแสดงผลของการนอนหลับลึกและตื่นของวันที่ผ่านมา



ควบคุมการฟังเพลง: หลังจากเชื่อมต่อ
กับโทรศัพท์แล้ว ให้เปิดไอคอน
“  ” หมายถึงเปิดเพื่อฟังเพลง
เครื่องหมาย
“  ” แสดงว่าการเชื่อมต่อบลูทูธ
สำเร็จ



ตรวจวัดอัตราการเต้นของหัวใจ:
บันทึกและแสดงค่าอัตราการเต้นของ
หัวใจตลอด 24 ชั่วโมง และตรวจสอบ
อัตราโน้มนั้ทุกๆ 10 นาที



นาฬิกาปลุก: สามารถตั้งเตือนนาฬิกา
ปลุกได้ 8 รายการ และนาฬิกาจะสั้น
พร้อมหน้าจอจะสว่างขึ้น



สภาพอากาศ: เมื่อนาฬิกาเชื่อมต่อ
กับแอปพยากรณ์อากาศ ข้อมูลก็จะ
ปรากฏขึ้นบนหน้าจอ

 <p>Breath</p> <p>1Min Soothing</p> <p>Click to start</p>	<p>การหายใจ: คุณสามารถกำหนดจังหวะและเวลาการหายใจ สามารถปฏิบัติตามคำแนะนำในการฝึกฝนได้</p>
 <p>Please click the screen to speak</p>	<p>สั่งการด้วยเสียง: กด 2 ครั้งที่ปุ่มล่างเพื่อเข้าสู่สั่งการด้วยเสียง(หมายเหตุ: นาฬิกาจำเป็นต้องเชื่อมต่อกับโทรศัพท์ผ่านบลูทูธ และปลดล็อคโทรศัพท์เพื่อใช้งานฟังก์ชันนี้)</p>
 <p>Stopwatch</p> <p>Timer</p> <p>Find phone</p> <p>Flashlight</p>	<p>ฟังก์ชันเพิ่มเติม: นาฬิกาจับเวลา/จับเวลา/ค้นหาโทรศัพท์/ไฟฉาย/เครื่องคิดเลข</p>
 <p>Dial</p> <p>Theme</p> <p>Bright</p> <p>Screen Time</p>	<p>การตั้งค่า: เปลี่ยนหน้าปัด/ธีม/ความสว่าง/ปิดหน้าจอ/ระยะเวลาหน้าจอสว่าง/การตั้งค่าเสียง/เกี่ยวกับ/ปิดเครื่อง/รีเซ็ตการตั้งค่า/ดาวน์โหลดแอป/รหัสผ่าน</p>

	<p>เสียง: เปิด/ปิด</p> <p>เสียงโทรศัพท์มือถือ: ควบคุมนาฬิกาสำหรับเสียงออดิโอ เพลงหรือการเล่นอื่นๆ</p> <p>เสียงเรียกเข้า: ควบคุมเสียงเรียกเข้าของนาฬิกา</p>
	<p>กายภาพ: ตั้งค่าข้อมูลส่วนบุคคลในแอปเป็น"เพศหญิง" คลิกที่ "ฉัน" และ "กายภาพ" คุณสามารถตั้งค่าข้อมูลได้ และสามารถดูรอบเดือน รอบการตกไข่ และแจ้งเตือนรอบการตกไข่</p>
	<p>เกม: เกมนก</p>
	<p>ค่าออกซิเจนในเลือด: ทดสอบค่าออกซิเจนในเลือดปัจจุบัน และสามารถตรวจสอบได้ตลอดทั้งวัน</p>



ตอบกลับสายเรียกเข้าอย่างรวดเร็ว
ใช้ได้กับโทรศัพท์ Android เท่านั้น
ต้องเปิดใช้งานฟังก์ชันนี้ในแอป



พชข้อความ: การเตือนข้อความ พช
การแจ้งเตือนจากโทรศัพท์ บันทึกการ
แจ้งเตือนข่าวสาร 8 รายการล่าสุด ความ
ยาวต้องไม่เกิน 110 ตัวอักษร



ความดัน: บันทึกและแสดงผลความดัน
ตลอด 24 ชั่วโมง ใน 1 วัน



อัตราการหายใจ: วัดอัตราการหายใจ
ปัจจุบัน

ข้อควรทราบ

1: คุณสามารถดูการวิเคราะห์ข้อมูลโดยละเอียดเพิ่มเติมและบันทึกข้อมูลบนแอป

2: ข้อมูลด้านสุขภาพข้างต้นใช้สำหรับการอ้างอิงเท่านั้น และไม่สามารถใช้เป็นพื้นฐานทางการแพทย์ได้

06 ฟังก์ชันอื่นๆ

ค้นหาฬิกา เตือนเมื่อนั่งอยู่กับที่เป็นเวลานาน เตือนแบตเตอรี่ต่ำเตือนสายเรียกเข้า หนาปิดออนไลน์/หนาปิดแบบกำหนดเอง ตั้งค่าหน่วย หน้าจอสว่างเมื่อยกมือ เตือนให้บรรลุป้าหมาย

07 ข้อมูลผลิตภัณฑ์

บลูทูธ: 5.2

ขนาดหน้าจอ: 1.3 นิ้ว

ระดับป้องกันน้ำ: IP68

น้ำหนักสุทธิ : 22.3 กรัม

ประเภทแบตเตอรี่: แบตเตอรี่ลิเธียม

ขนาดสินค้า : 41.2*11.2mm

สายชาร์จ : 5V

ความจุแบตเตอรี่: 210mAh

อุณหภูมิในการทำงาน: -20°C ~ 60°C

08 เงื่อนไขการซ่อมบำรุง

1. รับประกันหนึ่งปีสำหรับข้อบกพร่องของฮาร์ดแวร์ แบตเตอรี่และสายชาร์จรับประกันครึ่งปี
2. ข้อบกพร่องที่เกิดจากสาเหตุต่อไปนี้ไม่รวมอยู่ในบริการรับประกันฟรี
 - (1) การประกอบหรือถอดชิ้นส่วน
 - (2) ตกเสียหายระหว่างการใช้งาน
 - (3) ความเสียหายที่ผู้ใช้งานกระทำทั้งหมดหรือเกิดจากการใช้งานที่ไม่เหมาะสมของบุคคลที่สาม (เช่น น้ำเข้าไปในนาฬิกาอัจฉริยะ ถูกกระแทกหรือขูดขีดระหว่างการใช้งาน เป็นต้น)
3. เมื่อขอบริการหลังการขาย โปรดกรอกรายละเอียดใบรับประกันให้ครบถ้วน
4. โปรดติดต่อตัวแทนจำหน่ายโดยตรง หากต้องการรับบริการประกันหลังการขาย
5. ฟังก์ชันทั้งหมดของผลิตภัณฑ์นี้ให้ยี่ห้อผลิตภัณฑ์จริงเป็นหลัก

ใบรับประกัน

ข้อมูลลูกค้า			
ประเภทผลิตภัณฑ์		ตัวแทนจำหน่าย	(ประทับตรา)
ชื่อลูกค้า		ช่องทางติดต่อ	
ข้อมูลการติดต่อตัวแทนจำหน่าย		วันที่ซื้อ	
รหัส SN สินค้า			
ที่อยู่ลูกค้า			
ที่อยู่ตัวแทนจำหน่าย			
บันทึกการบำรุงรักษา			
วันที่	ปัญหา	ข้อเท็จจริง	เพิ่มเติม

ติดต่อ: service@kieslect.com

Annex C (ข้อมูล)

คำแนะนำสำหรับผู้ใช้งาน

ต่อไปนี้เป็นคำแนะนำโดยทั่วไปจากผู้ผลิตอุปกรณ์ถึงผู้ใช้งาน

- a) อย่าแยกชิ้นส่วนหรือฉีกทำลายแบตเตอรี่และแบตเตอรี่สำรอง
- b) เก็บแบตเตอรี่ให้พ้นและห่างไกลจากเด็ก
- c) ดูแลเด็กให้อยู่ในการควบคุมเมื่อชาร์จแบตเตอรี่ และเก็บให้พ้นจากมือเด็ก
- d) หากกลืนแบตเตอรี่เข้าไป ให้รีบไปพบแพทย์ทันที
- e) ควรเก็บกล่องใส่แบตเตอรี่ให้พ้นจากแสงแดดและความร้อน
- f) ควรหลีกเลี่ยงการเก็บแบตเตอรี่ไว้ในที่ที่เสี่ยงเกิดไฟฟ้าลัดวงจร หรือไม่ควรเก็บไว้กับวัตถุที่ทำปฏิกิริยาเคมีต่อกันและทำให้เกิดไฟฟ้าลัดวงจรได้
- g) หลีกเลี่ยงการสัมผัสโดยตรงเมื่อเกิดการรั่วไหลของแบตเตอรี่ และห้ามสัมผัสดวงตาโดยเด็ดขาด หากเกิดการสัมผัสขึ้นควรรีบใช้น้ำเปล่าล้างความสะอาดบริเวณที่สัมผัส และรีบไปพบแพทย์ทันที
- h) ห้ามใช้ที่ชาร์จใดๆ เว้นแต่จะได้รับการออกแบบมาสำหรับใช้กับอุปกรณ์
- i) ห้ามใช้ที่ชาร์จที่ไม่ได้ออกแบบมาเพื่อใช้สำหรับอุปกรณ์
- j) ควรซื้อแบตเตอรี่ที่ผู้ผลิตอุปกรณ์แนะนำสำหรับอุปกรณ์นี้
- k) เก็บรักษาแบตเตอรี่ในที่ที่สะอาดและแห้ง
- l) ชาร์จแบตเตอรี่และแบตเตอรี่สำรองก่อนใช้งาน และศึกษาคำแนะนำ

ของผู้ผลิตหรือคู่มืออุปกรณ์ในการชาร์จที่ถูกต้อง

m) อย่าชาร์จแบตเตอรี่ทิ้งไว้เป็นเวลานานเมื่อไม่ได้ใช้งาน

n) หากไม่ได้ใช้เป็นเวลาเวลานาน อาจจำเป็นต้องชาร์จแบตเตอรี่หลายครั้งเพื่อเพิ่มประสิทธิภาพ

o) เก็บเอกสารต้นฉบับของผลิตภัณฑ์ไว้ เพื่อใช้ศึกษาอ้างอิงในอนาคต

p) ใช้แบตเตอรี่ตามวัตถุประสงค์ที่ถูกต้องเท่านั้น