

kIESLECT



Relojes de mujer kieslect Manual del usuario Lora 2



V1.0B.1

Obtener el Manual
Usar más idiomas

Notas:

1.1 La empresa se reserva el derecho de modificar el contenido de este manual sin ninguna otra notificación. Es normal que algunas funciones pueden variar en ciertas versiones de software.

1.2 Por favor, consulte este manual antes de usar el producto.

1.3 Antes de utilizar el producto, es necesario conectar el tiempo de sincronización de la APP y configurar su información personal.

1.4 Este producto es compatible con la impermeabilidad de grado IP68, no es apto para el buceo en aguas profundas, el agua caliente, el té y otros líquidos corrosivos son destructivos para el reloj, y no podrá disfrutar de la garantía del producto y los servicios de mantenimiento gratuitos.

01 Apariencia y carga



Funciones del botón

Elemento	Pulsar una vez	Pulsar dos veces	Mantener pulsado	Girar
Botón superior	Pantalla de luz/ Menú /Atrás	Pantalla de bloqueo	Encendido/Apagado	Cambio de esfera del reloj/ Cambio de página Ajuste de volumen
Botón Abajo	Modos Deportivos (personalizar en la configuración)	Asistente de Voz	sos	/

Consejos:

- 1. Cargue no menos de 2 horas antes del uso. Utilice los adaptadores de carga correctos que son de 5V 0,5A o superior.**
- 2. Si el reloj no se puede encender después de colocarlo durante mucho tiempo, debe limpiar los contactos de carga del cable de carga cuando lo vuelva a usar para evitar el sudor o los residuos de agua.**

02 Cómo usar

Por favor, use el dispositivo en su muñeca correctamente, aproximadamente un dedo del carpo y ajústelo a una posición cómoda. Las siguientes imágenes sirven de referencia.



Consejos: El uso incorrecto puede dar lugar a datos inexactos de las pruebas de salud.

03 Cómo descargar y conectar a la APP

03.1 Escanee el código de QR



03.2 Instale la APP "GloryFit"

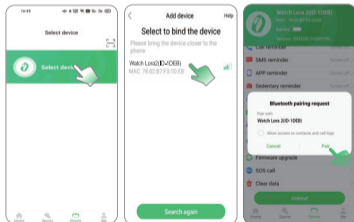


GloryFit

03.3 Abra la APP, haga clic en "Permitir" para activar el bluetooth del teléfono.



03.4 Haga clic en "Seleccionar dispositivo" – Haga clic en "Watch Lora 2 (ID-XXXX)" - Haga clic en "Emparejar" para conectar la APP y el Bluetooth de audio.



03.5 Compruebe el estado de la conexión



***Las llamadas con BT (Bluetooth) y la reproducción de música en el reloj deben conectarse con éxito al Bluetooth de audio.**

Consejos:

- (1) Actualice la APP a la última versión para obtener una mejor experiencia.
- (2) Los sistemas Andorid 5.0 e iOS 9.0 o superior son compatibles con la APP.
- (3) Para la conexión con Android por la primera vez, el recordatorio "Permisos" aparecerá, por favor, siga la guía y permita permisos para asegurarse de que todas las funciones funcionen correctamente.
- (4) Para conectarse correctamente, por favor, habilite el Bluetooth, el GPS y la red del teléfono móvil.
- (5) Si el dispositivo no se puede buscar o conectar durante el uso, reinicie o apague el reloj para intentarlo de nuevo.
- (6) No puede apagar su Reloj mientras se está cargando. Para apagar el reloj, primero desconéctelo del cargador.
- (7) Si necesita usar las funciones como el empuje de mensajes, asegúrese de que el interruptor de la APP "KIE OS" esté encendido.

Las operaciones específicas son las siguientes:

a. Abra el GloryFit



b. Seleccione el "Dispositivo"



c. Haga clic en "Activado"



04 Instrucciones de operación

a. Página de configuración: Deslice hacia abajo desde la página principal, vaya a la página de acceso directo.



b. Página de información: Deslice hacia arriba desde la página principal.



c. Página del menú principal: Deslice hacia derecha desde la página principal. Puede cambiar los estilos de menú haciendo doble clic en el botón o cambiar en la página de configuración



d. Página de acceso directo: Deslice hacia la izquierda desde la página principal.



e. Acceso rápido para cambiar las esferas del reloj: Mantenga pulsada la esfera del reloj en la página principal, deslice hacia la izquierda o hacia la derecha para elegir las esferas del reloj.



05 Introducción de función

	<p>Modos Deportivos: 100 modos deportivos son compatibles.</p>
	<p>Estado: Registre el número de pasos, la distancia y las calorías del día.</p>



SOS: Puede configurar el número de llamada SOS en la APP y llamar directamente manteniendo pulsado el botón abajo durante unos 3 segundos.



Teléfono:

Teclado: Haga una llamada en el reloj. **Registros de Llamadas:** Registre su historial de llamadas. **Contactos:** Los contactos se pueden agregar sincrónicamente en la APP.

Interruptor: Apague el interruptor BT, el Bluetooth se desconectará, la llamada telefónica y las funciones de audio no se pueden usar normalmente.



Frecuencia respiratoria: Mide la frecuencia respiratoria actual.



Sueño: Registra y muestra las horas totales de sueño, el sueño profundo y el sueño ligero de la noche anterior.



Control de Música: Después de conectarse al teléfono móvil, debe activar el icono "  " para escuchar música. El icono "  " significa que el audio Bluetooth se ha conectado correctamente.



Monitoreo de Frecuencia Cardíaca: Registra y muestra el valor de la frecuencia cardíaca durante 24 horas durante el día, controla automáticamente la frecuencia cardíaca cada 10 minutos.



Alarma: Se pueden configurar 8 recordatorios de alarma, el reloj vibrará y será brillante.



Clima: Muestra las condiciones climáticas. La información meteorológica se mostrará una vez que se conecte a la APP.



Respiración: Puede configurar el ritmo y el tiempo de respiración, y seguir las indicaciones de entrenamiento para completar el entrenamiento de respiración.



Asistente de Voz: Haga doble clic en el botón abajo para entrar en el asistente de voz.
(Nota: El reloj debe estar conectado al teléfono móvil a través de Bluetooth y la página del teléfono debe estar desbloqueada antes de que pueda usarse).



Más Funciones: Cronómetro/-
Temporizador/Buscar teléfono/Linterna/Calculadora.



Configuraciones:
Marcación/Tema/Brillo/Tiempo de pantalla/Sonidos/Información/Apagado/Restablecimiento/Código QR/Contraseña.

	<p>Sonidos: Activación/desactivación del audio del teléfono: Controla el sonido de reproducción del reloj, como reproducir música u otros sonidos de reproducción.</p> <p>Tono de Llamada: Controla si el tono de llamada del reloj está activado o desactivado.</p>
	<p>Ciclo Fisiológico: Configura la información personal en "femenino" en la APP y haga clic en "Yo" y "Fisiológico" en la APP para configurar los datos. Puede ver el período de seguridad, el período menstrual y los recordatorios del período de ovulación correspondientes en el lado del reloj.</p>
	<p>Juegos: Juego de Pájaro</p>
	<p>Oxígeno en Sangre: Pruebe el valor actual de oxígeno en la sangre, monitorea el oxígeno en la sangre durante todo el día.</p>



Respuesta Rápida de SMS:
Solo para teléfonos Android.
Esta función debe activarse en la APP.



Empuje de Mensaje:
Recordatorios de mensajes,
empuje de notificación
sincrónico de su teléfono,
guarda 8 últimos recordatorios
de mensajes.
El mensaje más largo no puede
exceder los 110 caracteres.



Estrés: Registra y muestra el
valor de presión las 24 horas del
día.



Estado de ánimo: Prueba el
estado de ánimo actual.

Consejos:

1: El análisis de información y los registros de datos más detallados se pueden ver en la APP

2: Los datos de salud anteriores son solo para referencia y no pueden utilizarse como base médica.

06 Otras Funciones

Buscar reloj, Sistema de tiempo 12/24H, Recordatorio de sedentarismo, Recordatorio de batería baja, Recordatorio de llamada entrante, marcación en línea/Marcación personalizada, Configuración de la unidad, Levantar para despertar, Recordatorio de logro de objetivos.

07 Parámetros

Bluetooth: 5.2

Tamaño de pantalla: 1,3"

Impermeabilidad: IP68

Peso Neto: 22.3 g

Tipo de batería: Iones de litio

Dimensiones: Φ 41,2*11,2mm

Tensión de Carga: 5 V

Capacidad de la Batería: 210 mAh

Temperatura de Funcionamiento: -20 °C-60 °C

08 Garantía

1. Un año de garantía para defectos de hardware predeterminados, medio año para la batería y el cable de carga.
2. Las siguientes razones que causan defectos no están incluidas en el servicio de garantía gratuito:
 - (1) Montaje o desmontaje personal.
 - (2) Daño por caída durante el uso.
 - (3) Todos los daños causados por el hombre o debido a la culpa de terceros, uso inadecuado (tales como: agua en el reloj inteligente, rotura por fuerza externa, arañazos durante el uso, etc.)
3. Por favor, proporcione una tarjeta de garantía con los detalles llenados cuando solicite el servicio de postventa.
4. Póngase en contacto con los distribuidores directos para obtener servicio de garantía.
5. Tenga en cuenta que todas las funciones del producto se basan en objetos físicos.

Certificado de Garantía

Información del Cliente			
Tipo de Producto		Proveedor	(Sello)
Nombre del Cliente		Información de Contacto	
Contacto del Proveedor		Fecha de Compra	
Código SN del Producto			
Dirección del Cliente			
Dirección del Proveedor			
Registro de Garantía			
Fecha	Problemas	Diagnóstico	Más Información

Contáctanos: service@kieslect.com

IEC/EN 62133-2:2017

Anexo C (informativo)

Recomendaciones a los usuarios finales

A continuación se presenta una lista típica pero no exhaustiva de buenos consejos que debe proporcionar el fabricante del equipo al usuario final.

- a) No desmonte las celdas o baterías secundarias abiertas o trituradas.
- b) Mantenga las baterías fuera del alcance de los niños.
- c) Se debe supervisar el uso de las baterías por parte de los niños. En particular, mantenga las baterías pequeñas fuera del alcance de los niños pequeños.
- d) Acuda inmediatamente al médico si se ha tragado una celda o una batería.
- e) No exponga las celdas o baterías al calor o al fuego. Evite el almacenamiento bajo la luz solar directa.
- f) No cortocircuite una celda o una batería. No almacene las celdas o baterías al azar en una caja o cajón donde puedan cortocircuitarse entre sí o ser cortocircuitados por otros objetos metálicos.
- g) En caso de fuga de una celda, no permita que el líquido entre en contacto con la piel o los ojos. Si se ha hecho contacto, lave el área afectada con abundante agua y acuda al médico.
- h) No utilice ningún cargador que no sea específicamente provisto para su uso con el equipo.
- i) No utilice ninguna celda o batería que no esté diseñada para su uso con el equipo.
- j) Adquiera siempre la batería recomendada por el fabricante del dispositivo para el equipo.

- k) Mantenga las celdas y baterías limpias y secas.
- l) Las celdas y baterías secundarias deben cargarse antes del uso. Utilice siempre el cargador correcto y consulte las instrucciones del fabricante o el manual del equipo para obtener las instrucciones de carga adecuadas.
- m) No deje una batería con carga prolongada cuando no esté en uso.
- n) Después de largos períodos de almacenamiento, puede ser necesario cargar y descargar las celdas o baterías varias veces para obtener el máximo rendimiento.
- o) Conserve la literatura original del producto para la referencia futura.
- p) Utilice la celda o batería solo en la aplicación para la que está destinada.