

kIESLECT



كيسلكت السيدات ووتش Lora 2 دليل المستخدم



V1.0A.1

الحصول على دليل
استخدام المزيد من اللغات

ملحوظات:

1.1 تحتفظ الشركة بالحق في تعديل محتويات هذا الدليل دون أي إشعار آخر. من الطبيعي أن تختلف بعض الوظائف في إصدارات معينة من البرامج.

1.2 قبل استخدام المنتج، تحتاج إلى توصيل مزامنة وقت التطبيق وضبط معلوماتك الشخصية.

1.3 يدعم هذا المنتج مقاومة الماء IP68، وليس مناسبًا للغوص في أعماق البحار، والمياه الساخنة، والشاي وغيرها من السوائل المسببة للتآكل والمدمرة للساعة، وبتعرضها لذلك لن تكون قادرة على الاستمتاع بضمان المنتج وخدمات الصيانة المجانية.

01 المظهر والشحن



أزرار الوظائف

عنصر	الضغط مرة	الضغط مرتين	ضغط * طّل	تدوير
الزر العلوي	الشاشة الضوئية / القائمة / العودة	قفل الشاشة	تشغيل / إيقاف التشغيل	تغيير وجه الساعة / قلب الصفحة / تعديل مستوى الصوت
الزر السفلي	الأوضاع الرياضية / تعديل الإعدادات	المساعد الصوتي	الاستغلة	/

نصائح

1. يرجى الشحن ما لا يقل عن 2 ساعة قبل الاستخدام واستخدام محولات الشحن الصحيحة والتي تكون 5 فولت 0.5 أمبير أو أعلى.

2. إذا تعذر تشغيل الساعة بعد تركها لفترة طويلة، فأنت بحاجة إلى مسح نقاط اتصال الشحن الخاصة بكابلات الشحن وتنظيفها عند استخدامها مرة أخرى لتجنب تراكم العرق أو بقايا الماء عليها .

02 كيفية الارتداء

يرجى ارتداء الجهاز على معصمك بشكل صحيح، حوالي إصبع واحد من الرسغ وضبطه على موضع مريح، استخدم الصور بالأسفل كمرجع.



نصيحة: يمكن أن يؤدي الارتداء غير الصحيح إلى بيانات اختبار صحية غير دقيقة.

03 كيفية التنزيل والاتصال بالتطبيق

3.1 مسح رمز الاستجابة السريعة



3.2 تثبيت تطبيق "GloryFit"

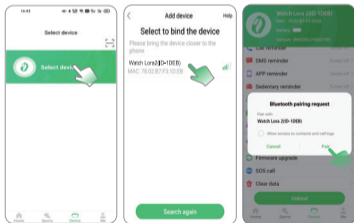


GloryFit

3.3 افتح التطبيق، انقر فوق "السماح" لتشغيل بلوتوث الهاتف.



3.4 انقر فوق "تحديد الجهاز" - انقر فوق "Watch Lora 2(ID-XXXX)" انقر فوق "توصيل" لتوصيل التطبيق وصوت بلوتوث.



3.5 التحقق من حالة الاتصال



*لاستخدام خاصية الاتصال بالبلوتوث وتشغيل الموسيقى على الساعة، يجب التوصيل بنجاح بتقنية البلوتوث الصوتي.

ملاحظات:

(1) يرجى ترقية التطبيق إلى أحدث إصدار للحصول على تجربة أفضل.

(2) نظام Android 5.0 و iOS 9.0 أو أعلى متوافق مع التطبيق.

(3) لأول مرة للاتصال بـ iPhone، سينبثق تذكير "الاقتران"، انقر للإقران، ثم سيتم إظهار المكالمات الواردة والرسائل الفورية.

(4) عند الاتصال لأول مرة مع اندرويد، سيظهر تنبيه الأذونات، يرجى متابعة التوجيه والسماح "بالأذونات" لضمان تشغيل كل الوظائف بشكل صحيح.

(5) للاتصال بنجاح، يرجى تشغيل بلوتوث الهاتف، وتقنية تحديد الموقع والشبكة.

(6) إذا تعذر البحث عن الجهاز أو توصيله أثناء الاستخدام، يرجى إعادة ضبط الساعة أو إيقاف تشغيلها والتجربة مرة أخرى.

(7) إذا كنت بحاجة إلى استخدام وظيفة مثل الرسائل الرئيسية فتأكد من تشغيل مفتاح تطبيق "GloryFit".

الإجراءات كما يلي

ج. انقر فوق "تشغيل"

Turned on >

ب. حدد الجهاز



أ. افتح "GloryFit"



04 تعليمات التشغيل

أ. صفحة الإعدادات: مرر لأسفل من الصفحة الرئيسية، وانتقل إلى صفحة الاختصارات.



ب. صفحة المعلومات: مرر لأعلى من الصفحة الرئيسية.



ج. صفحة القائمة الرئيسية: مرر لليمين من الصفحة الرئيسية. يمكنك تغيير أنماط القائمة عن طريق النقر المزدوج على الزر العلوي أو التغيير في صفحة الإعدادات.



د. صفحة الاختصارات: مرر لليسار من الصفحة الرئيسية.



ه. الوصول السريع لتغيير أوجه الساعة: اضغط مطولا على الساعة بالصفحة الرئيسية، مرر لليسار أو اليمين لاختيار أوجه الساعة.



05 شرح الخصائص

	أوضاع الرياضة: 100 وضعاً رياضياً مدعوماً.
	الحالة: تسجيل عدد الخطوات والمسافة والسرعات الحرارية لليوم.

	<p>الاستغاثة (SOS): يمكنك تعيين رقم استدعاء الاستغاثة على التطبيق والاتصال مباشرة عن طريق الضغط لفترة طويلة على الزر السفلي لمدة 3 ثوانٍ تقريبًا. يمكن استخدامه عند توصيل البلوتوث بالكامل.</p>
	<p>الهاتف: لوحة المفاتيح: قم بتوصيل الهاتف لإجراء مكالمات خارجية، ومن ثم يمكنك إجراء مكالمات على الساعة. سجلات المكالمات: يمكنها تسجيل تاريخ مكالماتك السابقة. الأسماء: يمكن إضافة الأسماء بشكل متزامن على التطبيق. التبديل: قم بإيقاف مفتاح البلوتوث، سيتم قطع اتصال البلوتوث، المكالمات الهاتفية والوظائف الصوتية لن يمكن استخدامها بشكل طبيعي.</p>
	<p>معدل التنفس: قياس معدل التنفس الحالي.</p>
	<p>الذم: يسجل نَظَرِ إجمالي ساعات الذم، الذم العويق الخفيف خلال الليلة الماضية</p>



التحكم في الموسيقى: بعد الاتصال بالهاتف المحمول، يجب عليك تشغيل الرمز " " للاستماع إلى الموسيقى. أما الرمز " " يعني اتصال البلوتوث الصوتي بنجاح.



الحالة: تسجيل عدد الخطوات والمسافة والسرعات الحرارية لليوم. لمعلومات أكثر تفصيلا وسجلات البيانات يمكن العرض في التطبيق.



المنبه: يمكن تشغيل 8 منبهات، سوف تهتز الساعة وستضيئ الشاشة.



الطقس: عرض لأحوال الجوية الحالية سيتم عرض معلومات الطقس بمجرد الاتصال بالتطبيق.

	<p>التنفس: يمكنك ضبط وقت وإيقاع التنفس، ثم إتباع إرشادات التدريب لإكمال تدريب التنفس.</p>
	<p>المساعد الصوتي: انقر نقرة مزدوجة فوق الزر السفلي، للدخول إلى المساعد الصوتي، انقر على رمز المساعد الصوتي، وفقاً للمساعد الصوتي "كلمة" من الهاتف لتفعيل مهمة إيقاف الهاتف (ملاحظة: يجب أن تكون الساعة متصلة بالهاتف المحمول عبر البلوتوث ويجب إلغاء قفل صفحة الهاتف قبل استخدامه.)</p>
	<p>خصائص أكثر: ساعة الإيقاف/ المؤقت / العثور على / المصباح اليدوي / الألة الحاسبة.</p>
	<p>الإعدادات: الدليل / الموضوع / السطوع / الشاشة / الوقت / الأصوات / المعلومات / الإيقاف / إعادة تعيين / رمز QR / كلمة المرور.</p>

	<p>الأصوات: تشغيل/إيقاف صوت الهاتف: التحكم في الصوت المشغل بالساعة، مثل تشغيل الموسيقى أو أصوات التشغيل أخرى. نغمة الرنين: التحكم فيما إذا كانت نغمة رنين الساعة قيد التشغيل أو الإيقاف.</p>
	<p>الدورة الفسيولوجية: اضبط العلامات الشخصية بالتطبيق على "أنثى"، انقر على "أنا" - "فسيولوجي" بالتطبيق لتعيين البيانات. يُمكنك رؤية فترة الإباضة، فترة الحمل، فترة الحيض، فترة الإباضة على جانب الساعة.</p>
	<p>الألعاب: لعبة الطيور.</p>
	<p>أكسجين الدم: يمكن اختبار قيمة الأكسجين الحالية في الدم، فالخاصية تراقب الأكسجين الحيوي على مدار اليوم</p>



الرد السريع عبر الرسائل القصيرة لهواتف Android فقط:
يجب تمكين هذه الوظائف في التطبيق.



عرض الرسائل: رسائل التنبيهات، ومزامنة الإشعارات من هاتفك، تحفظ أحدث 8 رسائل تنبيه.
لا يمكن لأطول رسالة تجاوز 110 حرفاً.



الإجهاد: يمكن للساعة تسجيل وعرض قيمة الضغط 24 ساعة في اليوم.



المزاج: اختبار المزاج الحالي.

نصائح

1. يمكن الاطلاع على تحليل معلومات أكثر تفصيلا وسجلات البيانات على التطبيق.
2. البيانات الصحية المذكورة أعلاه هي للإشارة فقط ولا يمكن استخدامها كأساس طبي.

06 خصائص أخرى

العثور على الساعة، نظام توقيت 24/12 س، تنبيه الكسل، إشعار البطارية المنخفضة، إشعار المكالمات الواردة، الاتصال عبر الإنترنت/الاتصال المخصص، إعداد الوحدة، إدارة المعصم لزيادة سطوع الشاشة، تنبيه تحقيق الإنجاز.

07 المعلومات

البلوتوث: 5.2

حجم الشاشة: 1.3 بوصة

مقاومة الماء: IP68

الوزن الصافي: 22.3 جرام

نوع البطارية: ليثيوم أيون

الحجم: 11.2 * 41.2 ملم

جهد الشحن: V5

سعة البطارية: mAh210

درجة حرارة بيئة العمل: °C20~°C60

البلوتوث :

مدى التردد : 2480MHz-2402

أقصى EIRP: 2.75dBm

:BLE

ميغا ايت و 2 ميغابايت 1

مدى التردد : 2480MHz-2402

أقصى EIRP: 1.35dBm

08 الضمان

1. ضمان لمدة عام واحد لعيوب الهاردوير الافتراضية،

نصف عام للبطارية وكابل الشحن.

2. الأسباب التالية المسببة للعيوب غير مشمولة في خدمة الضمان المجاني:

(1) التجميع أو التفكيك الشخصي.

(2) الضرر الناتج عن السقوط أثناء الاستخدام.

(3) جميع الأضرار التي من صنع الإنسان أو بسبب الطرف

الثالث بالخطأ، سوء الاستخدام (مثل: دخول الماء إلى الساعة

الذكية، التحطيم بسبب قوة خارجية، الخدش أثناء الاستخدام وما إلى ذلك)

3. يرجى تقديم بطاقة الضمان مع التفاصيل المملوءة عند طلب خدمة ما بعد البيع.

4. يرجى الاتصال بالتجار المباشرين للحصول على خدمة الضمان.

5. يرجى العلم أن جميع خصائص المنتج تعتمد على الأشياء المادية.

شهادة الضمان

معلومات العميل			
نوع المنتج		البائع	(الختم)
اسم العميل		معلومات التواصل	
معلومات التواصل مع البائع		تاريخ الشراء	
كود SN الخاص بالمنتج			
عنوان العميل			
عنوان البائع			
سجل الضمان			
التاريخ	المشاكل	التشخيص	معلومات إضافية

اتصل بنا: service@kieslect.com

IEC / EN 62133 - 2: 2017

الملحق ج) إعلامي)

توصيات تحذيرات للمستخدمين النهائيين

يمثل ما يلي قائمة نموذجية) ولكن غير شاملة (من
النصائح الجيدة، التي تقدمها الشركة المصنعة للمعدات إلى
المستخدم النهائي.

أ) لا تقم بتفكيك الخلايا أو البطاريات الثانوية المفتوحة أو
الممزقة.

ب) احتفظ بالبطاريات بعيداً عن متناول الأطفال.

ج) يجب الإشراف على استخدام الأطفال للبطارية. احتفظ
بالبطاريات الصغيرة بشكل خاص بعيداً عن متناول الأطفال.

د) اطلب المشورة الطبية على الفور إذا تم ابتلاع خلية أو
بطارية.

هـ) لا تعرض الخلايا أو البطاريات للحرارة أو النيران .
وتجنّب التخزين في ضوء الشمس المباشر.

و) لا تقصر الدائرة الكهربائية لخلية أو بطارية. لا تخزن
الخلايا أو البطاريات عشوائياً في صندوق أو درج حيث
يمكن أن تقصر دائرة بعضها البعض أو تقصر في الدائرة
بسبب أجسام معدنية أخرى.

ز) (في حالة حدوث تسرب للخلية. لا تدع السائل يلامس
الجلد أو العينين، وإذا ما حدث ذلك اغسل المنطقة

المصابة بكميات وفيرة من الماء واطلب المشورة الطبية.

ح) لا تستخدم أي شاحن بخلاف ذلك المقدم خصيصاً

للاستخدام مع الجهاز

ط (لا تستخدم أي خلية أو بطارية غير مصممة للاستخدام مع الجهاز.

ي (قم دائمًا بشراء البطارية الموصى بها من قبل الشركة المصنعة للجهاز.

ك (حافظ على الخلايا والبطاريات نظيفة وجافة.

ل (يجب شحن الخلايا والبطاريات الثانوية قبل الاستخدام . استخدم دائمًا الشاحن الصحيح وراجع إرشادات الشركة المصنعة أو دليل المعدات للحصول على إرشادات الشحن المناسبة.

م (لا تترك البطارية قيد الشحن لفترة طويلة عندما لا تكون قيد الاستخدام.

ن (بعد فترات التخزين الطويلة، قد يكون من الضروري شحن الخلايا أو البطاريات وتفريغها عدة مرات للحصول على أقصى أداء.

س (احتفظ بالكتيبات الملحقة مع المنتج الأصلي للرجوع إليها في المستقبل.

ع (استخدم الخلية أو البطارية فقط للغرض المصنعة لأجله.